

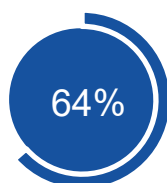
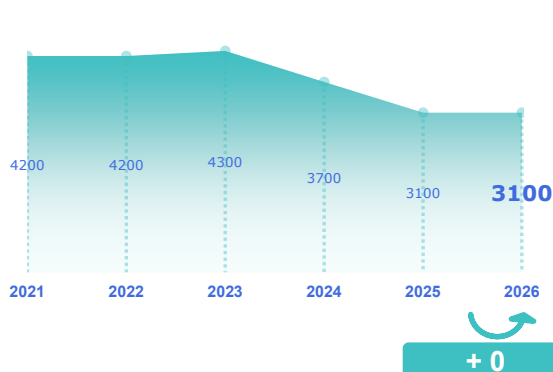


## ENQUÊTE BESOINS EN MAIN-D'ŒUVRE 2026

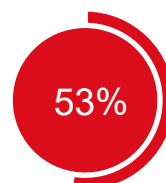
### CLPE - RIOM LIMAGNE COMBRAILLES

STATISTIQUES, ÉTUDES ET ÉVALUATION

#### Les projets de recrutement



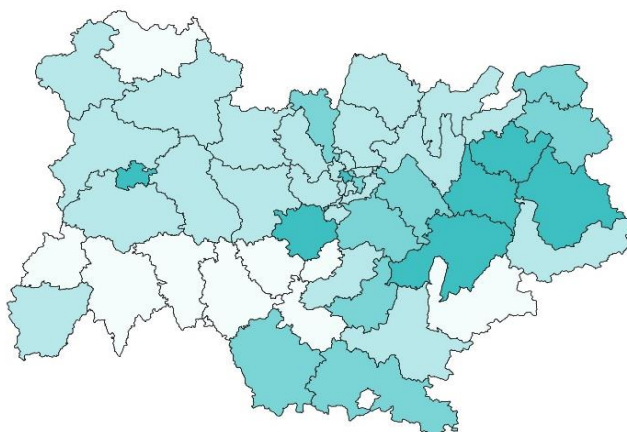
des projets ne  
sont pas liés à  
une activité  
saisonnière



des projets sont  
jugés difficiles à  
réaliser par les  
employeurs

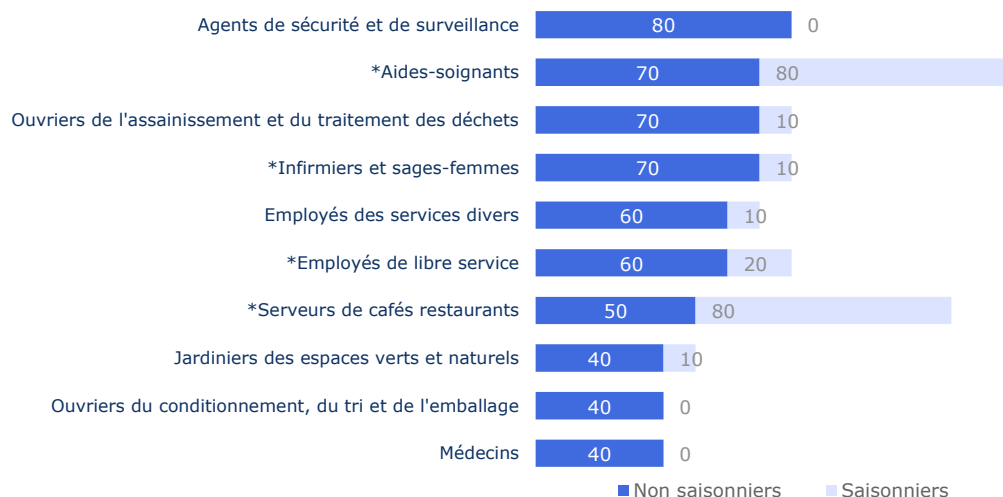
#### Répartition par CLPE

##### Nb projets 2026



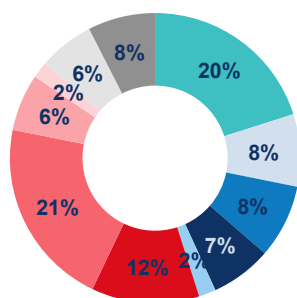
#### TOP 10 des métiers non saisonniers (H/F)

Les métiers précédés d'une \* font également partie du TOP 10 des métiers non saisonniers régionaux.



## Répartition par secteur d'activité

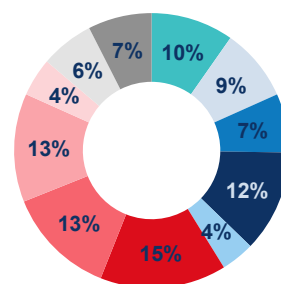
CLPE - Riom Limagne Combrailles



Services

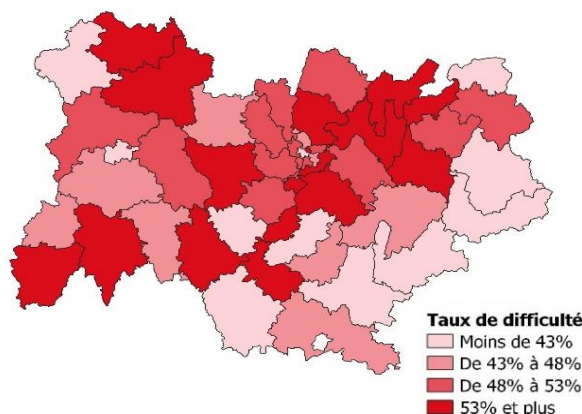
- IAA et agriculture
- Industrie manufacturière
- Construction
- Commerce
- Transports et entreposage
- Hébergement et restauration
- Santé humaine et action sociale
- Services aux entreprises
- Banque, assurance, immobilier, information, communication, informatique
- Administration publique, enseignement
- Associations et autres services personnels

Auvergne-Rhône-Alpes

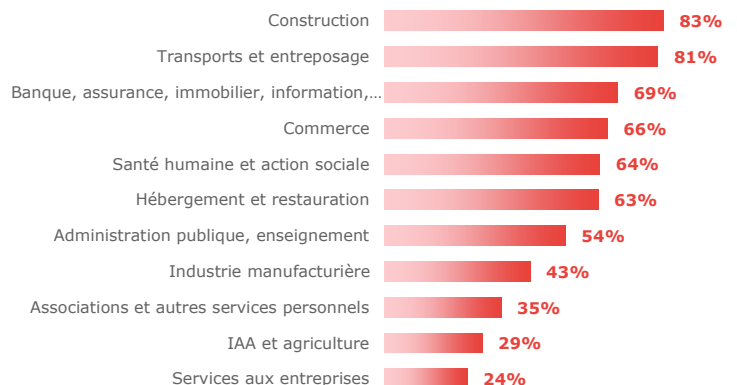


## Les difficultés de recrutement

Part de projets jugés difficiles par CLPE



Par secteur d'activité



## Les métiers difficiles à pourvoir

Métiers classés par taux de difficulté décroissant

	Projets 2026	dont difficiles	% difficiles	% saisonniers
			CLPE	Région
Vendeurs en produits alimentaires	30	30	100%	24%
Boulangers, pâtisseries	40	40	100%	47%
Infirmiers et sages-femmes	80	80	100%	69%
Professionnels de l'animation socioculturelle	60	60	100%	56%
Sportifs et animateurs sportifs	50	50	100%	58%
Surveillants d'établissements scolaires et accompagnateurs des élèves en situation	30	30	100%	60%
Aides-soignants	150	140	95%	75%
Maçons peu qualifiés	30	30	92%	79%
Caissiers	30	30	87%	15%
Cuisiniers	60	40	79%	50%

Lecture: Vendeurs en produits alimentaires est le métier qui présente le plus fort taux de projets jugés difficiles sur le territoire. 100% des projets de recrutement de ce métier sont jugés difficiles sur le territoire contre 24% au niveau régional. Par ailleurs, 70% des projets de ce métier dans ce territoire sont liés à une activité saisonnière.



### EN SAVOIR +

Retrouvez l'ensemble des publications sur : [www.observatoire-emploi-ara.fr](http://www.observatoire-emploi-ara.fr)

### MÉTHODOLOGIE

Le champ de cette enquête est le même que celui de l'enquête 2025, soit :

- les établissements relevant de l'Assurance chômage,
- les établissements de 0 salarié ayant émis au moins une déclaration d'embauche au cours des 12 derniers mois,
- les établissements du secteur agricole,
- les établissements du secteur public relevant des collectivités territoriales (communes, régions...),
- les établissements publics administratifs (syndicats intercommunaux, hôpitaux, écoles...).

L'enquête porte donc sur l'ensemble des employeurs hors administrations de l'État (Ministères, Police, Justice...) et entreprises publiques (Banque de France...). Cette définition correspond au total à 270 000 établissements en Auvergne-Rhône-Alpes (extraits du répertoire SIRENE), dont 208 200 ont été interrogés cette année. Près de 48 800 établissements ont répondu au questionnaire en Auvergne-Rhône-Alpes. Les résultats ont ensuite été redressés pour être représentatifs de l'ensemble des établissements de la région. La reproduction des renseignements contenus dans cette étude est autorisée sous réserve d'en mentionner la source.